

NIEPEWNOŚĆ

ZAKOCHANY *Mieśkiewicz*

Scenariusze lekcji



fot. Mateusz Zawistowski

„NIEPEWNOŚĆ. ZAKOCHANY MICKIEWICZ”.

Pokochać wieszczą

Nieszczęśliwa miłość, zdradzona przyjaźń, zazdrość i odrzucenie – to wszystko tematy nieobce kinu dla młodego. Ba, to tematy nieobce przede wszystkim młodemu widzowi, który szczególnie silnie przeżywa pierwsze porażki i rozczarowania. Ważne, by w trudnych chwilach mógł liczyć na zrozumienie i wsparcie. Kto udzieli mu pomocy, służąc własną biografią jako pouczającym materiałem porównawczym? Cóż..., może to zaskakujące, ale w tej roli dobrze sprawdzi się młody Adam Mickiewicz!

Dwudziestodwuletni, niezamożny nauczyciel z Kowna (a także aspirujący poeta) odwiedza latem 1820 roku majątek jednego z przyjaciół. Do malowniczych Tuhanowicz trafia wraz ze swoim kompanem, Tomaszem Zanem. Łączą ich młodzieńcze ideały, ambicje literackie, konspiracyjna przeszłość i pragnienie walki za ojczyznę. To sporo podobieństw, a wkrótce okaże się, że przyjaciele mają ze sobą jeszcze więcej wspólnego. Obaj bowiem przeżywają fascynację tą samą kobietą – Marylą Wereszczakówną. Który z nich wygra walkę o jej serce? I co się wydarzy, gdy do akcji wkroczy kolejny, młody, przystojny mężczyzna, w dodatku arystokrata i prawowity narzeczony pięknej panny?

Niepowność... opowiada o powszechnie znanym, ale zazwyczaj powierzchownie postrzeganym epizodzie z burzliwej młodości Adama Mickiewicza. Prezentuje wieszczą strąconego z cokołu – bez retuszu i z dużą dozą humoru. Z jakich (innych) powodów film może stanowić wartościową pomoc dla polonistów?

ROMANTYK Z BLISKA

Bohater romantyczny, rekonstruowany podczas lekcji języka polskiego z kolejnych, często trudnych i wymagających, utworów, w wyobraźni licealistów może przypominać Frankenstein. Cechują go nadwrażliwość Wertera i wyniosła duma Konrada, odrobiny szaleństwa użycza mu pogrążona w żałobie Karusia, apatii i bólu istnienia – Kordian. Po Konradzie Wallenrodzie dziedziczy mrok, tajemnicę i tragizm losów, a po Pielgrzymie z „Sonetów krymskich” – egzystencjalną samotność. Ta, nieco niejednorodna i wielopostaciowa (choć właściwie wewnętrznie spójna, a przynajmniej – niesprzeczna), „osoba” bywa jednak w praktyce szkolnej trudna do pochwylenia. Wymyka się próbom systematycznego opisu i niekiedy traci ostre kontury.

Film *Niepewność* może być odpowiedzią na ten problem. Prezentuje bowiem, wprost, naocznie i na ekranie, postać Mickiewicza – młodego mężczyzny z krwi i kości, przeżywającego swój osobisty dramat, konkretną, nieszczęśliwą miłość. Filmowy poeta zмага się z odrzuceniem, przeżywa moralne dylematy (osobiste szczęście czy

wierność w przyjaźni?) i pragnie stać się częścią wielkiej historii. Nie jest postacią pomnikową, a w jego losach próżno szukać anachronicznego patosu. Takiego, nieco zagubionego, emocjonalnego Mickiewicza można bez problemu zrozumieć, a nawet polubić. Niewiele starszy od licealistów, poeta z *Niepewności* ma więc szansę, by stać się dla nich punktem odniesienia w rozmowach o XIX-wiecznej literaturze. Może zostać nawet wyobrażeniem „bazowym”, które, uzupełniane kolejnymi, lekturowymi skojarzeniami, z czasem umożliwi młodym widzom zbudowanie pełniejszego obrazu bohatera doby romantyzmu.

HISTORIA I DUCH PATRIOTYZMU

Historia nie odgrywa w *Niepewności* pierwszoplanowej roli, jednak nie sposób nie zauważyć, że silnie oddziałuje na bohaterów. W tle opowieści o niemożliwym do spełnienia uczuciu, rodzącym się między Marylą a Adamem, w tle dziejów przyjaźni Mickiewicza i Zana, toczy się przecież jeszcze jedna, nie mniej ważna historia. Jej motywami przewodnimi są pragnienie wolności, miłość do ojczyzny i potrzeba zemsty („Z Bogiem — i choćby mimo Boga”).



fot. Mateusz Zawistowski



fot. Mateusz Zawistowski

W *Niepewności...* pojawiają się nawiązania do ważnych wydarzeń i inicjatyw z początku XIX stulecia (konspiracja patriotyczna, działalność filomatów, kampanie napoleońskie). Co jednak może istotniejsze – film mówi też o tym, w jaki sposób historia była obecna w życiu młodych elit. Jak przenikała ich codzienność, jak wpływała na podejmowane przez młodzież decyzje. Znamienna w tym kontekście wydaje się scena, w której bohaterowie filmu *Niepewności...*, zapominając na chwilę o dzielących ich konfliktach, podczas spotkania w salonie w Tuhanowiczach, jednocześnie wstają, by zaśpiewać Mazurka Dąbrowskiego. Ta nagła wspólnota i nagłe porozumienie ponad osobistymi urazami, uświadamiają widzom, jak głęboko zakorzenione były w tamtym czasie idee narodowej jedności i patriotyzmu.

SZLACHECKI OBYCZAJ

Niepewność. Zakochany Mickiewicz w dyskretny, ale sugestywny sposób portretuje również obyczaje XIX-wiecznej arystokracji. Gościnnie pani domu, Franciszka, jest może chłodna, ale nieskazitelnie uprzejma i kurtuazyjna wobec młodego poety, pomimo tego, że obecność Mickiewicza w rodzinnym majątku zdecydowanie komplikuje jej plany wobec córki. Szlacheckie obyczaje – wspólne muzykowanie, czytanie poezji, uroczyste celebrowane posiłki – ukazane są w *Niepewności...* bez zbędnego sentymentalizmu, ale również bez krytycyzmu. Film stara się oddać autentyczny klimat dawno minionych czasów, w których duże znaczenie miały nie tylko etykieta i wyrafinowane manieri, ale także niepisane reguły honoru.

Koloryt epoki w filmie wyrażają też pojedynki (choć te są tylko szumnie zapowiadane i przygotowywane – ostatecznie żaden z nich nie dochodzi do skutku). Konfrontacje skonfliktowanych stron traktowane są w *Niepewności...* jako sposób oczyszczania atmosfery i udowadniania własnych racji. Pojedynki stanowią swoisty język, poprzez który młodzież wyraża swoje ideały, emocje i pragnienia.

ROMANTYCZNY KOLAŻ MOTYWÓW

Seans filmu *Niepewność. Zakochany Mickiewicz* może stanowić wartościowe podsumowanie i domknięcie cyklu lekcji o romantyzmie. Nie tylko dlatego, że bohaterowie tej opowieści biegle (erudycyjnie, chciałoby się powiedzieć) posługują się cytatami z dzieł Mickiewicza. W *Niepewności...* można też odnaleźć wątki i motywy charakterystyczne dla literatury romantycznej, z jej głęboką melancholią, atmosferą grozy i niesamowitości, z ideą wyzwoleniczej walki, doskonałej miłości i solidarnej, młodzieńczej przyjaźni. To opowieść, w której znajdziemy aluzje do ballad, wyrażone w intrygujących obrazach nimf, tajemniczego jeziora (na którym „Woda się burzy i wzdyma”) i nocnych schadzek w lesie. W *Niepewności...* wiele znanych motywów odnajdą też czytelnicy *Ody do młodości*, *Konrada Wallenroda*, *Dziadów* i *Pana Tadeusza*. Śledzenie kolejnych sugestii i nawiązań twórców filmu może być dla uczniów świetną okazją do powtórzenia wiadomości z lekcji.




fot. Mateusz Zawistowski

Niepewność... można więc potraktować jako rodzaj kolażu, który na jednym płótnie zbiera bogaty wybór różnorodnych obrazów, tematów, wątków i niepokojów sztuki doby romantyzmu. Dzięki temu buduje swoisty most między literaturą a kinem, oferując młodym widzom świeże spojrzenie na tradycję, a zarazem wprowadzając ich w świat XIX-wiecznych ideałów i wartości.

Agata Szulc-Woźniak

O AUTORCE:

dr Agata Szulc-Woźniak – literaturoznawczyni, nauczycielka języka polskiego. W 2022 r. obroniła z wyróżnieniem doktorat na poznańskiej polonistyce, nagrodzony I miejscem w konkursie Inki Brodzkiej-Wald. Publikowała m. in. w „Ruchu Literackim”, „Narracjach o Zagładzie” i „Kontekstach Kultury”. Niedawno wydała edycję odnalezionych przez siebie wierszy Joanny Pollakówny („Wiecznośćdopełni”, Warszawa 2023).



fot. Mateusz Zawistowski

MICKIEWICZ NA POMNIKACH,

*czyli o micie wieszczka narodowego
w kulturze dawnej i współczesnej*

Autorka: Joanna Popławska

Czas trwania: jedna lub dwie godziny lekcyjne

Grupa wiekowa: klasy 7-8 szkoły podstawowej lub I-II szkoły ponadpodstawowej

Cele lekcji:

uczeń/uczennica:

- zna opinię współczesnych historyków literatury na temat kultury romantycznej i współczesnej,
- zna historię powstawania pomnika Mickiewicza w Krakowie,
- rozumie pojęcia: mit narodowy, kultura wysoka, kultura masowa,
- poznaje kontekst biograficzny dotyczący wieszczka narodowego i zabytki kultury polskiej,
- rozumie znaczenie poety w historii polskiej literatury,
- zauważa wpływ twórczości Mickiewicza na kulturę polską,
- rozpoznaje, jak i dlaczego powstają mity

narodowe,

- widzi wpływ wydarzeń historycznych na kulturę narodową,
- umie scharakteryzować postać,
- interpretuje znaczenie symboli i alegorii,
- znajduje potrzebne informacje korzystając z wiarygodnych źródeł internetowych,
- potrafi sformułować opinię dotyczącą zjawisk kulturowych,
- wykorzystuje wiedzę zdobytą na lekcjach w funkcji argumentacyjnej,
- krytycznie odnosi się do poznanych tekstów.

Metody pracy:

- wykład,
- praca w grupach,
- rozmowa kierowana,
- analiza tekstów ikonicznych,
- analiza tekstów kultury.



fot. Mateusz Zawistowski

Zagadnienia edukacyjne:

- analizowanie i interpretowanie literatury oraz innych tekstów kultury, a także ich wzajemnej korespondencji,
- rozróżnianie cech kultury wysokiej i kultury masowej,
- odbiór utworów literackich i tekstów kultury na różnych poziomach: dosłownym, metaforycznym, symbolicznym,
- odczytanie pozaliterackich tekstów kultury, stosując kod właściwy w danej dziedzinie sztuki,
- rozumienie historii literatury i dziejów kultury jako procesu, a także dostrzeżenie roli czynników wewnętrznych

i zewnętrznych wpływających na ten proces,

- rozumienie konieczności zachowania i rozwoju literatury i kultury w życiu jednostki oraz społeczeństwa,
- formułowanie tezy i argumentów w wypowiedzi ustnej i pisemnej.

Wykorzystane materiały:

- zdjęcia pomników Adama Mickiewicza,
- wydrukowane karty pracy,
- duży arkusz papieru,
- wydrukowane cytaty,
- załączniki 1-2.

WSTĘP – DYSKUSJA O TRADYCJI ROMANTYCZNEJ:

Lekcja może być podsumowaniem zajęć dotyczących twórczości Mickiewicza lub romantyzmu jako epoki. W kulturze masowej ostatnio powraca się do XIX w., ponieważ, oprócz filmu pt. *Niepewność. Zakochany Mickiewicz*, w kinach pojawił się też inny tytuł nawiązujący do postaci wieszczka – *Pieprzyć Mickiewicza*. **Warto więc podjąć z uczniami dyskusję, dlaczego właściwie poezja Mickiewicza powinna być w kanonie lektur, czy poeta nie jest już tylko martwym wytworem zbiorowego, bo narodowego przyzwyczajenia do oddawania hołdu poetom, których nikt nie czyta, a jeśli czyta, jak przekonywał jeden z bohaterów *Ferdydurke* Witolda Gombrowicza, to dlatego, że musi.** Dyskusja, nawet jeśli będzie miała krytyczny charakter, jest świetnym sposobem, żeby zaangażować uczniów emocjonalnie do poznawania i oceniania twórczości poety oraz wartości romantyzmu.



fot. Mateusz Zawistowski

PRZEBIEG ZAJĘĆ:

1. Na początku zajęć nauczyciel cytuje Marię Janion i prosi uczniów o ich opinie, czy zgadzają się z autorką tekstu.

Być może sam romantyzm zmieni swój sposób istnienia. Już nie będzie tylko w swej bohaterskiej, tyrtejskiej, martyrologicznej, mesjanistycznej postaci znakiem polskiej tożsamości. Odkryjemy na nowo, na miarę naszej epoki, jego wielkość artystyczną, odnajdziemy jego filozofię egzystencji.

Maria Janion, *Zmierzch romantyzmu*

Być może „odbrązowienie” autora Pana Tadeusza jest dobrym początkiem odkrywania go jako artysty na nowo. Warto w tej części zajęć odnieść się ogólnie do świata ukazanego w filmie (arkadyjskość wsi) oraz wybranych wątków z życia poety (przyjaźń z Tomaszem Zanem, miłość do Maryli Wereszczakówny), które mogą być interesujące dla młodego widza.



2. Historia krakowskiego pomnika, czyli jak należy bądź nie należy mówić o Mickiewiczu. Kolejna część zajęć to wykład nauczyciela (może być połączony z rozmową na temat celu i zasadności stawiania pomników poetom, muzykom, malarzom).

W czasach zaborów postawienie pomnika ważnej dla narodu polskiego postaci okazało się trudne nie tylko ze względów politycznych. Gdy tożsamość narodowa jest zagrożona, podejmowanie tematu oceny dokonań polskich poetów okazuje się być bardzo kłopotliwe i może prowadzić nawet do sporów o zasięgu ogólnonarodowym. Przykładem tego jest właśnie historia pomnika Adama Mickiewicza.

Polacy czuli potrzebę upamiętnienia wkładu romantycznego poety w kulturę Polski, stąd pomysł postawienia mu pomnika, co realizowano w wielu miastach (np. w Poznaniu, gdzie stanął jako pierwszy w 1859 r., Warszawie, Wilnie i w Krakowie). O ile jednak wszyscy byli zgodni co do tego, że wieszczka na pomniku należy postawić, o tyle wyobrażenie i oczekiwanie co do kształtu oraz miejsca, w którym ma stanąć, stało się zarzewiem sporu. Tak właśnie było w Krakowie, gdzie obywatele złożyli się na sfinansowanie dzieła, a w 1879 roku ogłoszono konkurs na projekt. I tu zaczęły się problemy. Konkurs wygrał Tomasz Dykas, ale projekt nie spodobał się opinii publicznej, negatywnie wypowiedział się o nim również syn poety: „Ojca mego nie godzi się przedstawiać drzemiącego w fotelu ze spokojem na twarzy. Na twarzy wieszczka musi przebijać się nie spokój, lecz boleść, a tego nie mogą zrozumieć konkurujący na pomnik”.

Źródło:

Pomnik Adama Mickiewicza, https://www.krakow.pl/miasto_z_kultura/72764,artykul,pomnik_adama_mickiewicza.html, dostęp: 14.05.2024.



fot. Mateusz Zawistowski

W końcu w 1888 roku komisja wybrała kolejny projekt, a rzeźba była gotowa w 1894 roku. Lecz „kiedy Mickiewicza umieszczono nareszcie na postumencie, władze Krakowa kazały go zastonić, a artyście dokonać poprawek wizerunku poety. Krytykowano zwłaszcza przyozdobienie jego skroni wieńcem laurowym”.

Źródło: *Pomnik, który wywołał narodową debatę*, <https://historia.dorzeczy.pl/xix-wiek/335863/pomnik-adama-mickiewicza-w-krakowie-dlugo-spierano-sie-o-jego-ksztalt.html>,
dostęp: 14.05.2024.

Wreszcie po blisko 20 latach od powstania pomysłu, po licznych debatach, kłótniach i problemach, w 1898 r. (w stulecie urodzin wieszczka) stanął pomnik na Krakowskim Rynku.

3. Następnie nauczyciel dzieli klasę na grupy. Celem ćwiczenia będzie interpretacja wizerunku Mickiewicza na przykładzie wybranych pomników.

Każda grupa otrzymuje jedno zdjęcie, na którym widnieje pomnik. Na podstawie ukazanego przez artystów wyobrażenia poety uczniowie odpowiadają na pytania zawarte w zadaniu. Wcielają się w rolę komisji i decydują, czy taki pomnik postawiliby dzisiaj poecie w swoim mieście. Uczniowie mogą poszukać informacji o alegorycznych przedstawieniach (w *Słowniku symboli* lub w dowolnym źródle np. w Internecie) oraz zinterpretować znaczenie gestów, pozy, w jakiej ukazany został poeta, a także rekwizytów lub postaci towarzyszących umieszczonych na pomniku. Jeśli życie i twórczość autora *Pana Tadeusza* nie zostały wcześniej omówione, do fotografii nauczyciel może dołączyć biogram poety. Efekty pracy każda grupa na końcu prezentuje reszcie klasy.

KARTA PRACY A

Zadanie:

Jako komisja musicie wydać opinię na podstawie analizy wybranego projektu pomnika Mickiewicza. Jakie rekwizyty uzupełniają przedstawione wizerunki poety? W jakich pozach został przedstawiony? Zinterpretujcie ich symboliczne znaczenie. Co moglibyście powiedzieć o poecie na podstawie utrwalonego w kulturze wizerunku? Czy chcielibyście, aby taki pomnik stanął w waszym mieście?



WILNO

WNIOSKI:

WERDYKT KOMISJI:

UZASADNIENIE:

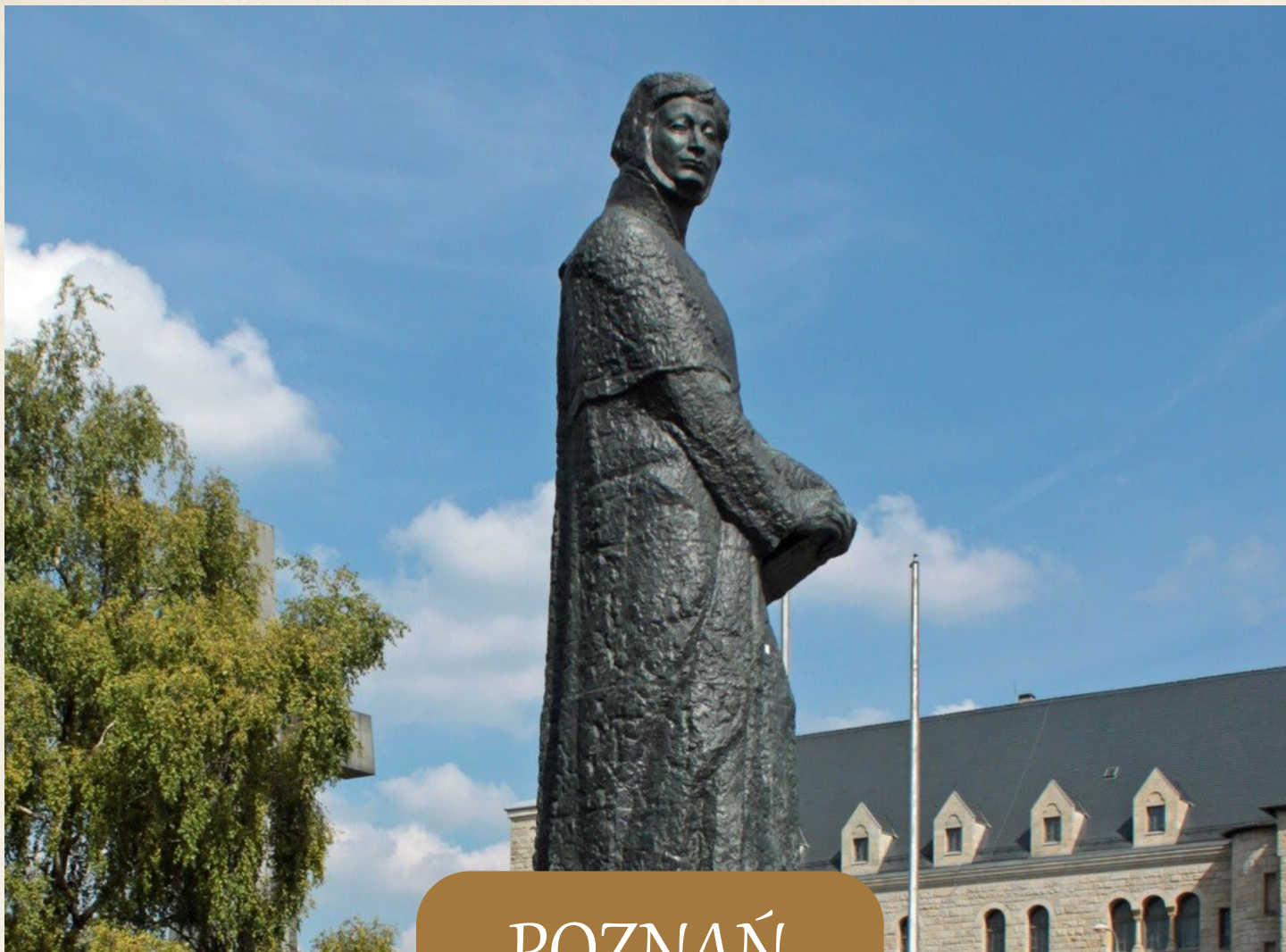


KRAKÓW

WNIOSKI:

WERDYKT KOMISJI:

UZASADNIENIE:

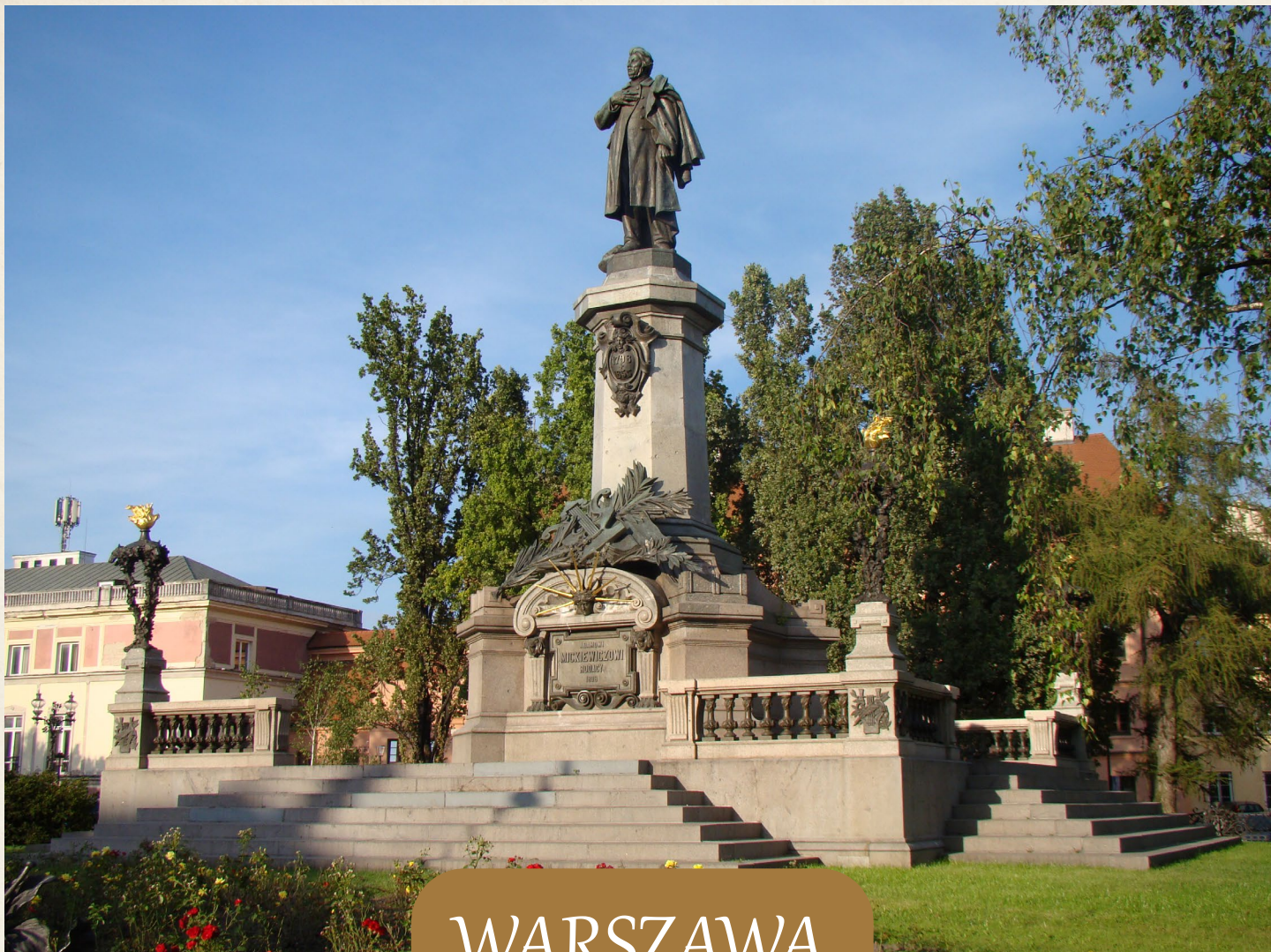


POZNAŃ

WNIOSKI:

WERDYKT KOMISJI:

UZASADNIENIE:



WARSZAWA

WNIOSKI:

WERDYKT KOMISJI:

UZASADNIENIE:

4. Porównanie pomników wystawionych Mickiewiczowi – podobne czy różne wizerunki?

Na koniec tej części uczniowie przedstawiają efekt swoich prac (opis i interpretacja) oraz uzasadniają swój werdykt. Po wysłuchaniu można wspólnie zastanowić się, czy to jest prawdziwy obraz poety, czy raczej efekt wyobrażeń utrwalonych w kulturze (mit narodowy).

PRZYKŁADOWE ODPOWIEDZI:

Wilno:

zamyślony wizerunek, oparty o postument, marzyciel, idealista, żyje we własnym świecie.

Poznań:

wpatrzony w niebo, trzyma książkę (tomik wierszy?), marzyciel, idealista.

Kraków:

pomnik przedstawia stojącego na piedestale poetę w otoczeniu siedzących u jego stóp na wielostopniowym cokole czterech postaci alegorycznych, symbolizujących Ojczyznę, Naukę, Męstwo i Poezję. Na cokole widnieje dedykacja: „Adamowi Mickiewiczowi Naród”. Poecie przypisuje się takie cnoty jak: patriotyzm, kult nauki, męstwo i podkreśla, że był mistrzem słowa.

Warszawa:

poeta w dumnie wyprostowanej postawie, opuszczoną lewą ręką podtrzymuje zarzucony na ramię płaszcz, prawą dłoń trzyma na sercu. U podstawy kolumny alegoryczna kompozycja z głową Apollina (symbol artysty) z wiązkami promieni. Nad jego głową gałązki palmowe z lirą (symbol poezji) i zwojami papirusu, poniżej tablica: „Adamowi Mickiewiczowi – Rodacy 1898”.

Wniosek:

Porównując pomniki można wyraźnie zauważyć tendencję do dość schematycznego przedstawienia poety, jego wizerunkowi towarzyszy patos, powaga, które uczyniły z niego postać ikoniczną, a nie żywego człowieka.

5. Przy okazji poznawania znaczenia, jakie dla Polaków miał poeta i jego twórczość, nauczyciel może pokazać zdjęcie dokumentujące zniszczenie pomnika Mickiewicza w czasie okupacji niemieckiej i porozmawiać z uczniami o ich odczuciach po jego zobaczeniu. Uczniowie powinni zauważyć, że zarówno stawianie wybitnym postaciom pomnika, jak i jego niszczenie, może mieć wymiar symboliczny.



Na końcu rozmowy nauczyciel wyjaśnia, że 17 sierpnia 1940 roku pomnik został zniszczony przez okupujących miasto Niemców. Po wojnie zrekonstruowano go z odnalezionych w 1946 roku na złomowisku w Hamburgu elementów. Odświeżenie rekonstrukcji nastąpiło 26 listopada 1955 roku, w 100. rocznicę śmierci wieszca. Dzisiaj pomnik jest ulubionym miejscem spotkań krakowian i turystów. Co roku, 24 grudnia, w dniu imienin wieszca, krakowskie kwiaciarki składają u jego stóp kwiaty.

6. Dyskusja o filmie. Po omówieniu pomnikowych wizerunków autora *Pana Tadeusza* oraz roli, jaką odegrał poeta w kulturze polskiej, można przejść do filmowej wersji wieszca, uwzględniając jeden z portretów namalowanych przez artystę znającego go osobiście. W *Niepewności...* reżyser starał się pokazać Mickiewicza zgodnie z jego portretem namalowanym przez Wańkowicza (wygląd poety), ale jednocześnie podkreślił cechy indywidualne, nie zawsze zgodne z pomnikowymi wyobrażeniami (np. romans z zaręczoną z Puttkamerem Marylą).

PRZYKŁADOWE PYTANIA INICJUJĄCE ROZMOWĘ NA LEKCJI:

- Jak przedstawiono postać Mickiewicza w filmie?
- Czy filmy pozwalają przybliżyć historyczne postaci współczesnym młodym pokoleniom?
- Czego dowiedziałeś się o poecie z filmu?
- Czy Mickiewiczowi spodobałby się ten film?

7. Uczniowie porównują wizerunek z obrazu do kreacji filmowej (w rolę Mickiewicza wcielił się Nikodem Rozbicki). Warto porozmawiać z uczniami i zapytać ich, które dzieło (malarskie czy filmowe) lepiej oddaje wyobrażenie uczniów o poecie.

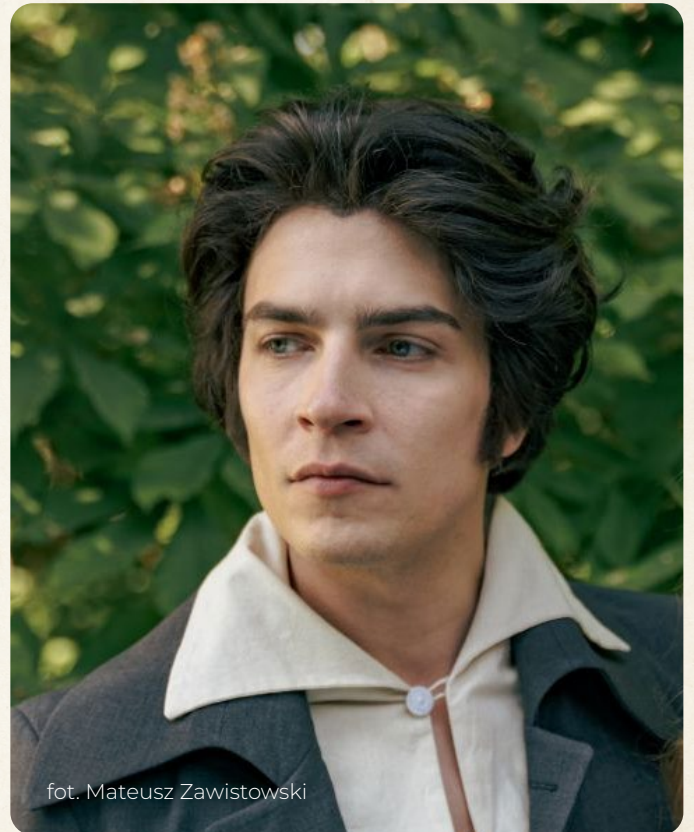


KARTA PRACY B

Na Judahu skale
Walery Wańkowicz



Kadr z filmu
Niepewność. Zakochany Mickiewicz
w reżyserii Waldemara Szarka



7. Po przeczytaniu spostrzeżeń uczniów dotyczących obrazów poety utrwalonych na malarskim portrecie oraz w filmie, nauczyciel udostępnia tekst oparty na wspomnieniach Odyńca (załącznik nr 1), z którym autor *Ballad i romansów* nawiązał bliską relację w czasie wspólnej podróży po Europie. Po zapoznaniu się z tekstem, nauczyciel prosi o spostrzeżenie uczniów oraz ich odczucia dotyczące wizerunku poety. Powinni zauważyć, że zachowanie romantycznego twórcy nie było wolne od wad, ale z drugiej strony już wtedy był przez przyjaciół ceniony, a nawet czczony jako poeta i nietuzinkowa, charyzmatyczna osobowość.

Dyskusja o lekturach mickiewiczowskich

8. Mickiewicz ciągle żywy?

Na koniec zajęć warto powrócić do tekstu Marii Janion na temat znaczenia romantyzmu i Mickiewicza w kulturze XX w. (na poziomie rozszerzonym w liceum) i zastanowić się, czy film pt. *Niepewność...* to znak powrotu do tradycji romantycznej jako wciąż żywej. Jeśli tak, to warto pomyśleć, jak zarówno poeta, jak i cała epoka, w tej kulturze funkcjonują. Na koniec nauczyciel czyta z uczniami wybrane fragmenty diagnozy postawionej przez Marię Janion, uczniowie w podsumowaniu mogą porównać swoje argumenty z tekstem badaczki.

Co wartościowego można dostrzec w kulturze romantyzmu, a co wydaje się być już zupełnie przestarzałe i nie przystaje do współczesnych nam czasów? Na koniec warto podzielić uczniów na dwie grupy. Pierwsza będzie bronić romantyzmu (albo optować za pozostawieniem utworów Mickiewicza w kanonie lektur szkolnych), druga grupa będzie dowodzić jego anachroniczności (lub żądać usunięcia lektur mickiewiczowskich). Uczniowie wypełniają kartę pracy C.

Na poziomie rozszerzonym:

Jaką wartość romantyzmowi przypisuje Maria Janion? Dzielimy uczniów na grupy, każda otrzymuje wybrany fragment, który musi zreferować oraz się do niego odnieść (cytat jako argument za pozostawieniem lektur romantycznych w szkole czy przeciwko takiemu kanonowi?). Po zreferowaniu można pogrupować cytaty i umieścić je na tablicy jako argumenty (uczniowie przypinają je na odpowiedniej części tablicy).

KARTA PRACY C

STANOWISKO:

ARGUMENTY:

LITERATURA ROMANTYCZNA

za:

przeciw:

ZAŁĄCZNIK NR 1

ADAM MICKIEWICZ WE WSPOMNIENIACH ODYŃCA:

Towarzysz podróży Mickiewicza tolerował nie tylko „humory” wieszczą, ale aprobował także jego rolę przewodnika. To autor „Dziadów” wyznaczał trasy wspólnej podróży. Gdy nie miał chęci gdzieś jechać, czegoś zwiedzać, omijali to miejsce. Mickiewicz zrzucił też wszystkie przyziemne sprawy w podróży na Odyńca, który szukał noclegów, zamawiał miejsca w dyliżansie, był odpowiedzialny za finanse, pakował bagaże, nakładał fajkę, a gdy było zimno, biegł po płaszczy. Był więc nie tylko towarzyszem podróży, ale pełnił też rolę wówczas przypisywaną służącemu. Nie ukrywał tego w Listach, przeciwnie, z dużym poczuciem humoru opowiadał o swoich zatrudnieniach. Na przykład o pakowaniu rzeczy, którego Mickiewicz nie znosił.(...) Trzeba jednak pamiętać, że poeta w sytuacjach trudnych nie zawodził. Zajmował się Odyńcem podczas choroby, gdy nie umiał poradzić sobie z tekstem – napisał za niego wstęp do przekładu ballady. Z kolei Odyńca czuł się Mickiewiczowi potrzebny, otrzymywał od niego coś, co nadawało sens tej relacji, dlatego twierdził, że gdyby autor „Konrada Wallenroda” był wodzem, poszedłby za nim na bitwę, nawet gdyby się bał.

Źródło:

Katarzyna Chrzęszczyk: *Wizerunek Adama Mickiewicza we wspomnieniach Antoniego Edwarda Odyńca oraz korespondencji Stefana Garczyńskiego.*

ZAŁĄCZNIK NR 2

Pojęcia i cytaty:

MIT NARODOWY

Wszyscy potrzebujemy mitów. I jednostki, i narody. Mity to uproszczone przekonania, które nie muszą być oparte na faktach, ale zapewniają nam poczucie przynależności: dają nam świadomość początków, poczucie tożsamości i celu. Choć są ewidentnie subiektywne, to często mają większą siłę sprawczą niż obiektywna prawda - prawda bowiem bywa bolesna. Niektóre narody mają większą potrzebę mitów. Narody imperialne wymyślają mity po to, by uzasadnić panowanie nad innymi narodami. Narody podbite wymyślają mity po to, aby usprawiedliwić swoje klęski i wykrzesać siłę potrzebną do przetrwania. Polska należała zapewne do tej drugiej kategorii, gdyż polityczne przeciwności, których konsekwencje dotknęły wiele pokoleń, wytworzyły nader mitogenną atmosferę intelektualną.

Źródło: Norman Davies: *Smok wawelski nad Tamizą*

KULTURA MASOWA

Kultura masowa współtworzy tzw. światopogląd konsumpcyjny. Czy odbiorcy kultury masowej przeżywają świadomie swoje istnienie? Czy tworzą własną osobowość kulturalną? Milan Kundera mówi z niezwykłą trafnością: celem interpretacji kiczotwórczej, a więc i kultury masowej, jest to, żebyś nigdy nie wiedział, co przeżyłeś.(...) Czy odbiorcy kultury masowej przeżywają świadomie swoje istnienie? Czy tworzą własną osobowość kulturalną? Czy nie jest interpretacją kiczotwórczą zachęcanie do poznania poezji Leśmiana „teleekspresową ciekawostką”, że poeta lubił gotować? przekonywanie czytelnika, że Jerzy Kosiński „w rzeczywistości zasługiwał na współczucie”, bo „prawda o ostatnim okresie życia pisarza” odślania rozmaite okropne pogmatwania prywatne i majątkowe? albo że Wahadło Foucaulta dowodzi, iż szczęścia nie znajduje się w mroku biblioteki, lecz w zwykłych uczuciach zwykłego człowieka, a najbardziej dziecka? To, co uderza szczególnie w kiczotwórczym procederze, to całkowite pominięcie formy jako istoty sztuki, a właściwie jej rozmycie w rzewnej gadaninie o doli i niedoli artysty.

Źródło: Maria Janion, *Beethoven wie lepiej*



fot. Mateusz Zawistowski

BALLADY i ROMANSE

Adama Mickiewicza

- hit czy kit?

Autorka: Joanna Popławska

Czas trwania: trzy godziny lekcyjne

Grupa wiekowa: klasy I-II szkoły ponadpodstawowej

Cele lekcji:

uczeń/uczennica:

- zna ballady Mickiewicza,
- poznaje okoliczności powstania ballad (kontekst biograficzny),
- zna pojęcie ballada i potrafi wskazać cechy gatunku,
- rozumie znaczenie ballad mickiewiczowskich w historii literatury polskiej,
- wie, jaki wpływ mają ballady Mickiewicza na twórczość innych poetów,

- potrafi dokonać analizy i interpretacji utworu w kontekście epoki romantycznej,
- tworzy własne kreatywne teksty,
- uczestniczy w dyskusji, formułuje argumenty, wyraża swoją opinię.

Metody pracy:

- wykład,
- praca w grupach,
- dyskusja,
- analiza utworu poetyckiego,
- mapa myśli,
- tworzenie własnego tekstu,
- praca z tekstem źródłowym.

Zagadnienia edukacyjne:

- poznanie cech gatunkowych ballady,
- geneza przełomowego tomiku poezji Adama Mickiewicza (proces historycznoliteracki),
- związek twórczości wieszczą z programami epoki literackiej, zjawiskami społecznymi, historycznymi, egzystencjalnymi i estetycznymi (światopogląd romantyczny wpisany w ballady Mickiewicza),
- rozpoznawanie konwencji literackich i określanie ich cech w utworach (np. fantastyczna, symboliczna),
- – wpływ poezji A. Mickiewicza na twórczość współczesnych poetów.

Wykorzystane materiały:

- film *Niepewność. Zakochany Mickiewicz*, reż. Waldemar Szarek,
- wybrane cytaty (wydruk lub prezentacja multimedialna): A. Mickiewicz, *Wybór poezji*, Ossolineum, Wrocław 1971; oprac. Cz. Zgorzelski, E. A. Odyniec, *Wspomnienia z przeszłości opowiadane Deotymie*, Warszawa 1884 r.),
- wydrukowana karta pracy do wypełnienia,
- dwa arkusze papieru do powieszenia na tablicy, pisaki.

LEKCJA 1

WSTĘP:

Jak powstały ballady Adama Mickiewicza?

Lekcję warto zacząć od wprowadzenia nauczyciela do historii gatunku, jakim jest ballada oraz okoliczności powstania pierwszego tomiku poezji Adama Mickiewicza. Warto odwołać się do filmu, którego fabuła została oparta na pobycie Adama Mickiewicza w majątku Wereszczaków w Tuchanowiczach (w sierpniu 1820 r.), gdzie poeta poznał siostrę Michała, Marylę, i zakochał się w niej z wzajemnością. Przyjaciele Mickiewicza w listach pisali, że choć Maryla nie była pierwszą miłością autora ballad (ani ostatnią), to jednak stała się jego muzą. Mimo że Wereszczakówna wkrótce wyszła za mąż za hrabiego Wawrzyńca Puttkamera, Mickiewicz długo nie potrafił o niej zapomnieć. Podczas wprowadzenia uczniów w tematykę, warto odwołać się do filmu *Niepewność...* i porozmawiać na temat sposobu nawiązywania w jego fabule do biografii Mickiewicza oraz do samych ballad (miejsca, wątki, bohaterowie). Reżyser filmu nie tylko wprowadził nas w klimat epoki, przybliżył miejsce i okoliczności powstawania debiutanckiego tomiku, starał się też utrzymać opowieść w duchu romantycznym łącząc świat realistyczny z fantastycznym. Jaki, według uczniów, jest efekt tych założeń? Czy film oddaje klimat epoki?

Krótką historia ballady jako gatunku literackiego.

Nauczyciel wyjaśnia, że ballada to gatunek uprawiany już w wieku XIII, jednak szczególne zainteresowanie nim przypada na XVIII w. (zbiór ballad szkockich i angielskich wydanych przez Tomasa Percy'ego), a na przełomie XVIII i XIX w. uznano balladę ludową za jeden z podstawowych wzorów twórczości poetyckiej. Wtedy też wprowadzono do gatunku elementy kultury ludowej, co wpłynęło na rozwój ballady artystycznej – jednego z najbardziej charakterystycznych gatunków poezji preromantycznej i romantycznej.

W polskiej literaturze ballada zrodziła się w nawiązaniu do uprawianej dumy, choć w klasycyzmie uznawano ją za „niższy” gatunek. Wydanie przez Mickiewicza w 1822 tomiku *Poezji*, w którym znalazły się *Ballady i romanse*, stało się momentem przełomowym w historii polskiej literatury. Poecie udało się stworzyć utwory oryginalne i przełomowe. Od tego właśnie momentu datuje się **początek romantyzmu w Polsce**.

Następnie nauczyciel wyjaśnia i przedstawia cele lekcji. Przypomina uczniom, że Mickiewicz, wzorem poetów angielskich, wykorzystał ludowe podania i wierzenia przetwarzając je w utwory o artystycznych walorach. W trakcie realizacji zadań uczniowie będą mieli okazję spojrzeć na ballady krytycznie i zastanowić się, czy miałyby one szansę spotkać się z zainteresowaniem współczesnego czytelnika.



fot. Mateusz Zawistowski



fot. Mateusz Zawistowski

Czy *Ballady i romanse* od razu zapewniły sławę Mickiewiczowi?

Tę część lekcji można zacząć od opinii uczniów, którzy przeczytali wcześniej wybrane utwory poety. Jak oceniają ze swojej perspektywy wartość ballad? Następnie uczniowie zapoznają się z opiniami wyrażonymi przez przyjaciół Mickiewicza i pierwszych czytelników ballad (nauczyciel powinien wyświetlić cytaty na ekranie i poprosić o ich głośne odczytanie). Można odnieść się do filmu, w którym bohaterowie mówią o tym, jak oceniane były przez przyjaciół Mickiewicza (np. Tomasza Zana czy Jana Czeczota) pierwsze wiersze poety.

OPINIE O BALLADACH

Pierwszym czytelnikiem, któremu „szczerze podobały się te poezje, był drukujący je zecer, nazywał się Bończyk”. Tak miał się chwalić Mickiewicz po latach.

W liście do Franciszka Malewskiego, przyjaciela i towarzysza na zesłaniu w Rosji, napisał: „ile słyszę, dosyć dobrze przyjęte i czytane”.

Antoni Edward Odyniec, przyjaciel poety, wspominał: „Owóż skoro Jeżowski skończył czytać swoje rozprawę, a wspomniani wyżej koledzy, wywołane przez nią oświadczenia swoje złożyli: miejsce jego przy stoliku zajął Czeczot, trzymając w ręku kilka ćwiartek listu. Był to list odebrany świeżo od Mickiewicza z Kowna, zawierający kilka nowych jego poezyi, z pozwoleniem przeczytania ich na posiedzeniu. Było ich mianowicie trzy: <<Kurhanek Marylli>>, <<Świtez>> i <<Świtezianka>>. Czeczot odczytał je z uczuciem, tak, że nawet czytając Kurhanek, musiał przerwać na chwilę czytanie, aby własne wzruszenie pokonać”.

Onufry Pietraszkiewicz, poeta i współzałożyciel Towarzystwa Filomatów, zawiadamiał Mickiewicza: „(...) jeden egzemplarzyk tylko obiegał piękny świat warszawski, a chwytny był i czytany i wielce podobany”. Podobne opinie dobiegły Marylę Puttkamer, która pisała, że „bardzo chwalone i czytane są w Warszawie *Ballady naszego barda*”.

Wreszcie wieści o bardzo dobrym przyjęciu tomiku nadeszły również z Petersburga, o czym poinformował autora *Ballad i romansów* Tomasz Zan: „twój ten pierwszy tomik niezmiernie literatów rosyjskich zainteresował”.

Nie wszystkie recenzje były tak entuzjastyczne, np. Zygmunt Krasiński pisał w liście do Juliusza Słowackiego: „Gdy p. Adam zaczął balladkować (...), kto nie porwał się z całej Polski przeciwko niemu-pamiętam te czasy brałem jego pierwsze tomiki żarłem je, ale dalibóg nie rozumiałem”.

Źródła: (A. Mickiewicz, *Wybór poezji*, Ossolineum 1971 r., wyd. 6. Zmienione; oprac. Cz. Zgorzelski, E. A. Odyniec, *Wspomnienia z przeszłości opowiadane Deotymie*, Warszawa 1884 r.).

Warto więc się zastanowić, co zapewniło debiutantowi tak pozytywne przyjęcie jego pierwszego tomiku poezji, na czym polegało ich nowatorstwo oraz czy dzisiaj jego utwory miałyby szanse zostać tak samo docenione.





fot. Mateusz Zawistowski

PRZEBIEG ZAJĘĆ:

1. Wspólne czytanie wybranych ballad Mickiewicza. Warto zadać uczniom niektóre ballady wcześniej jako zadanie domowe np. *Romantyczność*, *Lilije*, *Rybka* oraz poprosić ich o przypomnienie sobie tych czytanych w szkole podstawowej.

Tajemniczość i niedopowiedzenie, z jakimi spotykamy się czytając ballady, mogą zaskoczyć uczniów i czasem sprawiają trudność w pierwszym odbiorze. Dlatego, aby nakłonić ich do uważniejszej lektury, można przeprowadzić tę część lekcji dzieląc klasę na grupy. Każdej przydzielamy jedną balladę, a analizę treści łączymy z pisaniem własnego tekstu zgodnie z poleceniem (karta pracy A).

Po wykonaniu zadań, uczniowie czytają swoje artykuły, a nauczyciel sprawdza, czy poprawnie zostały opisane wydarzenia tworzące fabułę ballad.

2. Kolejny etap lekcji poświęcony będzie balladzie jako gatunkowi literackiemu. Uczniowie uzupełniają informacje (mogą przedyskutować odpowiedzi w grupach) na podstawie przeanalizowanej przez grupę ballady zgodnie z kluczem podanym w karcie pracy B. Wnioski zapisywane będą na wspólnej tablicy np. w postaci mapy myśli.

KARTA PRACY A

ZADANIE 1:

Zapoznaj się z faktami przedstawionymi w balladzie i zbierz informacje.

CO SIĘ WYDARZYŁO?

GDZIE?

DLACZEGO?

KTO BRAŁ W TYM UDZIAŁ?

Z JAKIM SKUTKIEM?

ZADANIE 2:

Napisz krótki tekst (informację prasową), wykorzystując zebrane informacje. Pamiętaj, żeby trzymać się faktów.

ZADANIE 3:

Nadaj ciekawy tytuł swojemu artykułowi.

KARTA PRACY B

ELEMENTY DO ANALIZY	BALLADA MICKIEWICZOWSKA
<p>Jak jest zbudowany utwór? Określ do jakiego rodzaju literackiego należy (epika, liryka, dramat?)</p>	
<p>Co jest tematem utworu?</p>	
<p>Kto opowiada o wydarzeniach i bohaterach? Z jakiej perspektywy?</p>	
<p>W jakiej scenerii rozgrywają się wydarzenia? Czy miejsce jest istotne dla rozwoju akcji?</p>	
<p>Kim są bohaterowie?</p>	

3. Cechy ballady romantycznej. Po przeanalizowaniu poszczególnych utworów składający się na pierwszy tomik poezji Mickiewicza uczniowie powinni zauważyć cechy charakterystyczne dla ballady jako gatunku literackiego, ale także romantyczny charakter utworów.

JAK JEST ZBUDOWANA?

Forma wierszowana, ale opowiadana jest jakaś historia, jest narrator i bohaterowie. Wprowadzony dialog.

SYNKRETYZM RODZAJOWY

KIM SĄ BOHATEROWIE?

Skąd się wywodzą? Bohaterowie ludowi, postaci fantastyczne, Co jest tematem? Zbrodnia, zdrada, wina i kara.

LUDOWA MORALNOŚĆ, LUDOWOŚĆ

KTO OPOWIADA HISTORIĘ I Z JAKIEJ PERSPEKTYWY, CZY MA PEŁNIE WIEDZY O ŚWIECIE PRZEDSTAWIONYM?

Narrator, nie zawsze ma pełną wiedzę, czasem przyznaje się do niewiedzy, sam jest niepewny zdarzeń i nie zawsze potrafi je wyjaśnić.

SUBIEKTYWIZACJA, TAJEMNICZOŚĆ

W JAKIEJ SCENERII ROZGRYWAJĄ SIĘ WYDARZENIA?

Czy natura jest tylko tłem, czy może odgrywa ważną rolę w utworze? Sceneria tajemnicza (np. ciemny las, tajemnicze jezioro tworzą nastrój grozy, obrazują świat metafizyczny). Natura jest narzędziem wymierzenia kary, stoi na straży porządku moralnego (ukarany pan za niewierność zamienia się w głaz, miasto zamienia się w jezioro, w wodach jeziora ginie wiarołomny młodzieniec).

TAJEMNICZOŚĆ, BAŚNIOWOŚĆ

KIM SĄ BOHATEROWIE?

Postaci realistyczne, bohaterowie fantastyczni, bohater ludowy

LUDOWOŚĆ, PRZENIKANIE SIĘ ŚWIATA REALISTYCZNEGO I ŚWIATA METAFIZYCZNEGO

4. DYSKUSJA/WYPOWIEDŹ PISEMNA – czy ballady Mickiewicza mają szansę zainteresować współczesnego czytelnika?

Na koniec tej części zajęć można wrócić do oceny wartości ballad. Punktem wyjścia będzie ćwiczenie, w którym uczniowie wcielą się w rolę recenzentów i wyrażą swoją opinię w formie pisemnej. Podziel klasę na grupy.

ZADANIE:

Dla kogo Mickiewicz napisał ballady? Spójrz na teksty z perspektywy podanego typu odbiorcy i oceń je (napisz krótką recenzję tzw. blurb, którą wydawca mógłby umieścić na okładce nowego wydania tomiku) np.:

- gr. I Dla miłośników kryminału?
- gr. II Dla osób fascynujących się fantastyką?
- gr. III Dla ekologów?
- gr. IV Dla romantyków?
- gr. III Dla etyków?
- gr. IV Dla etnografów?
- gr. V Dla psychologów?



LEKCJA 2

Czas trwania: jedna godzina lekcyjna

Temat: Współczesne ballady wobec tradycji Mickiewiczowskiej

WSTĘP:

Historycy literatury zgodnie przyznają, że *Ballady i romanse* Adama Mickiewicza stały się wzorem, po który sięgali poeci zarówno współcześni Mickiewiczowi (np. E. A. Odyniec, W. Syrokomla), jak i tworzący w kolejnych epokach, również twórcy XX w. (J. Przyboś, M. Białoszewski, W. Szymborska, W. Broniewski). Naśladowanie ballad Mickiewicza zwykle prowadziło do szybkiego wyczerpania się gatunku, jednak we współczesnych nawiązaniach widzimy próbę twórczego przekształcenia zarówno formy gatunkowej, jak i tematyki.

PRZEBIEG ZAJĘĆ:

1. Jako przykład różnego podejścia twórców współczesnych do romantycznego wzoru można podać wiersze Wisławy Szymborskiej oraz Mirona Białoszewskiego. Oba teksty najpierw czytamy na forum całej klasy. Nauczyciel dzieli klasę na dwie grupy, każda zajmuje się analizą swojego tekstu, a wyniki pracy przedstawia reszcie uczniów.

Zanim uczniowie przejdą do analizy utworu warto porozmawiać o ich odczuciach, spostrzeżeniach dotyczących poznanych wcześniej ballad Mickiewicza i utworu Szymborskiej/Białoszewskiego. Najprostsze skojarzenia mogą dotyczyć podobieństwa bohaterów obu tekstów oraz np. sposobu opowiadania czy fabuły. Później uczniowie dokonują analizy tekstu według zagadnień ujętych w karcie pracy.

ZAŁĄCZNIK NR 1

Wisława Szymborska

Ballada

To ballada o zabitej,
która nagle z krzesła wstała.

Ułożona w dobrej wierze,
napisana na papierze.

Przy nie zastoniętym oknie,
w świetle lampy rzecz się miała.

Każdy, kto chciał, widzieć mógł.

Kiedy się zamknęły drzwi,
i zabójca zbiegł ze schodów,
ona wstała tak jak żywi
nagłą ciszą obudzeni.

Ona wstała, rusza głową
i twardymi jak z pierścionka
oczami patrzy po kątach.

Nie unosi się w powietrzu,
ale po zwykłej podłodze,
po skrzypiących deskach stąpa.

Wszystkie po zabójcy ślady
pali w piecu. Aż do szczętu
fotografii, do imentu
sznurowadła z dna szuflady.

Ona nie jest uduszona.
Ona nie jest zastrzelona.
Niewidoczną śmierć poniosta.

Może dawać znaki życia,
płakać z różnych drobnych przyczyn,
nawet krzyczeć z przerażenia
na widok myszy.

Tak wiele.
jest słabości i śmieszności
nietrudnych do podrobienia.

Ona wstała, jak się wstaje.

Ona chodzi, jak się chodzi.

Nawet śpiewa czesząc włosy,
które rosna.



fot. Mateusz Zawistowski

KARTA PRACY C

	<i>Ballady</i> Mickiewicza	<i>Ballada</i> Szymborskiej
1. Narrator		
2. Bohaterowie		
3. Temat		
4. Forma		
5. Sceneria		

Analiza porównawcza, na przykład:

1. Narrator wie, że pisze balladę; poeta relacjonuje zdarzenie, które nie ma aury cudowności, co wyraźnie podkreśla.
2. Bohaterowie: zabita (pani), choć zachowuje się jak żywa, zaciera ślady cudzej „zbrodni” (wszystkie ślady po zabójcy – pamiątki pali w piecu); morderca (pan) ucieka z miejsca „zbrodni”.
3. Wydarzenie: zbrodnią jest tu nie pozbawienie ofiary życia, ale zabicie jej uczuć.
4. Temat: cierpienie miłosne.
5. Sceneria: brak tajemniczości, światło lampy i odsłonięte firanki pozwalają na poznanie wydarzeń (świadomie podjęta gra literacka z utworem Mickiewicza).

2. Po przeanalizowaniu uczniowie podają swoją interpretację utworu. Nauczyciel powinien zwrócić uwagę na celowość nawiązań do ballady romantycznej jako wzoru, choć twórczo potraktowanego przez poetkę.

WNIOSKI UCZNIÓW, NA PRZYKŁAD:

Szyborska stylizuje swoją balladę na ludową opowieść (prostota historii), nawiązuje do *Lilii* Mickiewicza, ale odwraca role (zabójcą jest pan, kobieta ofiarą uczuć). Nie wiemy, co było przyczyną cierpienia kobiety: zdrada, odrzucenie, może wypalenie się uczuć. O nawiązaniu do romantyzmu może świadczyć intensywność uczuć i dramatyzm przeżywanego rozstania. Epickość ballady pozwala na sprawne opowiedzenie historii i jednocześnie, zgodnie z konwencją romantyczną, napięcie uczuciowe podkreślone zostaje przez opis zachowań bohaterki lirycznej poddanej bardzo silnym emocjom. Szyborska zrezygnowała jednak z cudowności, ale podkreślenie, że choć „zabita” jednak „wstała”, „rusza głową”, „patrzy” i „nie unosi się w powietrzu”, zdradza świadome nawiązanie do oczekiwania czytelnika wykształconego na balladach Mickiewicza.

ZAŁĄCZNIK NR 2

Miron Białoszewski

Ballada o zejściu do sklepu

Najpierw zeszedłem na ulicę
schodami,
ach, wyobraźcie sobie,
schodami.

Potem znajomi nieznajomych
mnie mijali, a ja ich.
Żałujcie,
żeście nie widzieli,
jak ludzie chodzą,
żałujcie!

Wstąpiłem do zupełnego sklepu;
pały się lampy ze szkła,
widziałem kogoś – kto usiadł,
i co słyszałem?... co słyszałem?
szum toreb i ludzkie mówienie.

No naprawdę
naprawdę
wróciłem.



fot. Mateusz Zawistowski

KARTA PRACY D

	<i>Ballady Mickiewicza</i>	<i>Ballada o zejściu do sklepu Białoszewskiego</i>
1. Narrator		
2. Bohaterowie		
3. Temat		
4. Forma		
5. Sceneria		



fot. Mateusz Zawistowski

Analiza porównawcza, na przykład:

1. Narrator: podmiot liryczny przekonuje, że opowiada niezwykłą, niecodzienną historię, próbuje nadać wydarzeniu aurę grozy i tajemnicy, choć samo zdarzenie wydaje się zwyczajne (schodzenie do sklepu), zwraca się do odbiorcy bezpośrednio (np. „żałujcie”, „naprawdę, naprawdę wróciłem”); może nim być poeta, który „zszedł między zwykłych ludzi”.
2. Temat: zejście do sklepu, wyjście na ulicę; poeta jako zwykły człowiek (podważenie mitu poety- wieszczka).
3. Sceneria: miasto, ulica, nieznajomi przechodnie.
4. Bohaterowie: zwykli ludzie, choć uniezwykleni przez narratora („Żałujcie, żeście nie widzieli, jak ludzie chodzą”).
5. Nastrój: sposób opowiadania historii wprowadza element dramatycznego napięcia, oczekiwania na jakieś niezwykle wydarzenie, ale na końcu podmiot liryczny niczego nie wyjaśnia (literacka gra z romantycznym wzorem).

WNIOSKI UCZNIÓW, NA PRZYKŁAD:

Z tradycyjnej ballady pozostał synkretyzm, ale połączenie nastroju tajemnicy i niezwykłości wydarzeń charakterystycznych dla ballady romantycznej z banalnością zdarzenia daje efekt zaskakujący. Białoszewski bawi się konwencją ballady romantycznej, wykorzystuje przyzwyczajenie czytelnika, żeby pokazać wartość codzienności, banalności. Przy okazji romantyczną koncepcję poety jako jednostki obdarzonej pierwiastkiem boskim zastępuje obrazem poety, który wydaje się być zwyczajny (schodzi między ludzi).



fot. Mateusz Zawistowski

3. Na koniec zajęć nauczyciel może podsumować lekcję wnioskiem dotyczącym żywotności gatunku, jakim jest ballada.

Ballada jako gatunek literacki ciągle jest przez współczesnych artystów wykorzystywany, wpływ ballad Mickiewicza jest niezaprzeczalny, choć różni artyści w różny sposób i w różnym celu do gatunku wracają, zarówno w kulturze wysokiej (Szymborska, Białoszewski), jak kulturze masowej (np. ballady kabaretowe, ballady podwórzowe).


* * *

Lekcja opracowana z wykorzystaniem:

- A. Czajkowska *Ballada we współczesnej liryce polskiej - tradycja i nowatorstwo*; test umieszczony na stronie Muzeum Historii Polski.
- A. Mickiewicz: *Wybór poezji*, Zakład Narodowy im. Ossolińskich, wyd. 6 zmienione.

O AUTORCE:

Joanna Popławska – absolwentka filologii polskiej oraz Podyplomowego Studium Dziennikarstwa na UAM w Poznaniu; nauczycielka języka polskiego oraz twórczyni programu autorskiego warsztatów dziennikarskich prowadzonych w poznańskim liceum; pomysłodawczyni i współorganizatorka festiwalu szkolnych teatrów „Noc Teatrów”; pracuje również jako egzaminator maturalny; w 2023 r. uhonorowana Nagrodą Prezydenta Miasta Poznania.



fot. Mateusz Zawistowski

MŁODOŚĆ ADAMA MICKIEWICZA:

przyjaźń i miłość

Autorka: Łukasz Skrobała

Przedmiot: język polski

Czas trwania: dwie godziny lekcyjne

Grupa wiekowa: klasy 7-8 lub I-II szkoły ponadpodstawowej

Cele lekcji:

uczeń/uczennica:

- posiada podstawową wiedzę o młodości Adama Mickiewicza,
- rozpoznaje charakterystyczne cechy dworku szlacheckiego oraz motyw miłości romantycznej,
- zna i interpretuje wybrane wiersze Mickiewicza,
- potrafi formułować argumenty w dyskusji nad słusznością decyzji podjętej przez bohaterkę.

Metody pracy:

- praca pod kierunkiem nauczyciela,
- dyskusja,
- praca z tekstem i filmem

Materiały dydaktyczne:

- film *Niepewność. Zakochany Mickiewicz* (reż. Waldemar Szarek),
- teksty źródłowe – utwory Mickiewicza,
- materiały pomocnicze.

Zagadnienia edukacyjne:

- motyw przyjaźni i miłości romantycznej,
- młodość wieszczka narodowego, geneza twórczości Adama Mickiewicza, pierwsze doświadczenia osobiste, pierwsza działalność naukowa – Towarzystwo Filomatów,
- interpretacja utworów poetyckich wraz z zarysowaniem kontekstu historyczno-biograficznego,
- obyczajowość i realia XIX wieku, małżeństwo jako mezalians, rola kobiety.

PRZEBIEG ZAJĘĆ:

1. Rozmowa o przyjaźni.

[fragment filmu 1:00:39–1:02:59]

Warto podzielić uczniów na kilka grup, rozdać karty pracy z pytaniami i poprosić o zapisanie odpowiedzi na pytania:

A. CZYM CECHUJE SIĘ DOBRY PRZYJACIEL?

(można później zapisywać odpowiedzi na tablicy).

Przykładowe odpowiedzi:

- szczerością,
- wiernością,
- empatią,
- gotowością do pomocy,
- akceptacją.



Ćwiczenie służy aktywizacji uczniów oraz daje pole do namysłu nad światem wartości. Odpowiedzi na zadane pytanie pomogą realizacji ćwiczeń b. i c.

B. CZY TOMASZ ZAN BYŁ DOBRYM PRZYJACIELEM ADAMA MICKIEWICZA?

Tak, ponieważ był mu wierny, był wobec niego szczerzy, empatyczny i pomocny.

C. CZY MICKIEWICZ BYŁ DOBRYM PRZYJACIELEM TOMASZA ZANA?

Nie, ponieważ potajemnie romansował z Marylą, kiedy była już kochanką Tomasza.

Tak, ponieważ potrafił przyznać się do winy i przeprosić Zana.

Po uzupełnieniu kart pracy warto poprosić reprezentantów grup o przedstawienie odpowiedzi na pytania reszcie klasy.

Uczniowie przeszli już do rozmowy o postaciach z filmu. W następnym punkcie omówiony wątek przyjaźni będzie poszerzony o kontekst biograficzno-historyczny, którego znajomość pomoże pogłębić interpretację dzieła.

2. Rozmowa o filomatach i filaretach.

[fragment 43:30-45:24] i załączniki 1-3

Należy rozdać wydrukowane załączniki 1-3 i poprosić o ich lekturę. Następnie wspólnie z uczniami i uczennicami rozmawiamy o Towarzystwie Filomatycznym i Zgromadzeniu Filaretów. Próbujemy odpowiedzieć na pytania: kim byli filomaci?; czym się zajmowali?; jakimi wartościami się kierowali?

Oprócz wyżej wymienionych wzniosłych celów, filomaci i filareci byli także towarzystwem dobrej zabawy. Dobrze ilustrują to fragmenty z wierszy Mickiewicza:

Pieśń Filaretów

[...]

Hej, użyjmy żywota!
Wszak żyjem tylko raz;
Tu stoi czara złota,
A wnet przeminie czas.

Krew stygnie, włos się bieli,
W wieczności wpadnięm toń;
To oko zamknie Feli,
To Filarecka dłoń.

3. Podział klasy na dwa zespoły.

[fragment 43:30-45:24] i załączniki 1-3

Wprowadzenie: W czasach Mickiewicza ślub był sprawą nie tylko potencjalnej pary młodej. Decyzję o wyborze współmałżonka lub współmałżonki decydowały rodziny, przeważnie rodzice. Kierowano się nie tylko wolą kochanków, ale przede wszystkim korzyściami z zawieranego „kontraktu”: statusem społecznym kandydata/kandydatki, posiadanym majątkiem itd. Zdarzały się przypadki buntu wobec rodziny, trzeba było się jednak liczyć z konsekwencjami: ostracyzmem, opuszczeniem domu, wydziedziczeniem.

Warto podzielić uczniów na dwie grupy. Następnie dać kilka minut na przygotowanie argumentów do dyskusji. **Pytanie do uczniów:** Jakie motywacje mogła mieć Maryla Wereszczakówna wybierając kandydata na męża?

Wobec tego pytania można zająć dwa równorzędne stanowiska. Ważne jest to, żeby uczniowie podzielili się na tych, którzy będą argumentowali za wyborem Puttkamera, oraz tych, którzy będą optować za Mickiewiczem. Podział grupy nie musi odzwierciedlać rzeczywistych poglądów uczniów (choć najlepiej, gdyby tak było), ma ich skłonić do konstruowania argumentów. Jest to kompetencja potrzebna do pisania przewidzianych w podstawie programowej tekstów o charakterze argumentacyjnym.

ARGUMENTY ZA WYBOREM WAWRZYŃCA PUTTKAMERA:

- **STATUS SPOŁECZNY.** Wawrzyniec pochodził z zasłużonego i elitarnego rodu Puttkamerów. Dzięki temu Maryla mogłaby obracać się w najwyższych sferach towarzyskich.
- **WARUNKI ŻYCIA.** Wawrzyniec Puttkamer był zdecydowanie bogatszy od Mickiewicza. Posiadał znaczny majątek i wielu chłopów, Maryla miałaby z nim wygodniejsze życie.
- **UCZCIWOŚĆ I HONOR MĘŻA.** Puttkamer był człowiekiem honoru. Nie wdawał się w romanse z zaręczonymi i zamężnymi kobietami. Wygrał pojedynek z Mickiewiczem, ale powstrzymał się od zemsty. Do tego był bohaterem, zasłużył się w wojnach napoleońskich
- **RODZINNA TRADYCJA.** Wereszczakowie mieli dobre stosunki z Puttkamerami – dlatego zdecydowali się obiecać rękę Maryli Puttkamerowi. Ślub z Wawrzyńcem połączyłby oba rody silniejszymi więzami.

ARGUMENTY ZA WYBOREM ADAMA MICKIEWICZA:

- **MIŁOŚĆ.** Maryla była zakochana w Mickiewiczu, a on w niej. Byłby to wybór zgodny z jej uczuciem.
- **WSPÓLNE ZAMIŁOWANIA.** Zarówno Adam, jak i Maryla uwielbiali poezję. Maryla była Muzą Mickiewicza, mogła zostać dzięki temu uwieczniona w jego poezji.
- **BRAK NUDY.** Spędzanie czasu z Mickiewiczem było dla Maryli pasjonujące. Nie doświadczała tego z Puttkamerem.

Dyskusję można zakończyć wyciągnięciem wniosków, takich jak np.:

- wprawdzie Maryla darzyła Mickiewicza głębokim uczuciem, ale nie był on „rozsądnym wyborem” z uwagi na ówczesną obyczajowość i uwarunkowania społeczne;
- Wawrzyniec Puttkamer mógł zapewnić status społeczny i bezpieczeństwo Maryli, jednak nie był jej prawdziwą miłością, więc, będąc wierną porywom serca, powinna zerwać zaręczyny i związać się z Mickiewiczem.

Rozmowę można zakończyć głosowaniem nad wyborem Maryli i rozmową na temat zmian w obyczajowości oraz porównaniem dawnych zwyczajów i dzisiejszych.

W ramach zadania domowego uczniowie mogą poszukać informacji o dalszych losach Maryli Puttkamerowej oraz Mickiewicza, a także zastanowić się, co wpłynęło na powstanie legendy wokół ich relacji.





fot. Mateusz Zawistowski

4. Podsumowanie.

Podczas zajęć omówione zostały dwa istotne wątki filmu i biografii Mickiewicza: przyjaźni (filomaci i filareci) oraz miłości (Maryla Wereszczakówna). Pierwszy temat zrealizowano przy pomocy pracy w grupach i zgodnie z dydaktyczną zasadą stopniowania trudności: od skojarzeniowej refleksji nad przyjaźnią przez wykorzystanie odpowiedzi w charakterystyce bohaterów do poszerzenia wątku o kontekst biograficzno-historyczny. Drugi temat, miłość, został omówiony w ramach dyskusji. Uczniowie skonstruowali argumenty i skonfrontowali je z argumentami drugiej części klasy. Jej tematem był wybór Maryli Wereszczakówny, który spaja zarówno przebieg lekcji, jak i fabułę filmu *Niepewność. Zakochany Mickiewicz*.

O AUTORZE:

Łukasz Skrobała – literaturoznawca, polonista, doktorant w Szkole Nauk o Języku i Literaturze UAM, dyscyplina: literaturoznawstwo. Absolwent Uniwersytetu im. Adama Mickiewicza w Poznaniu (filologia polska).

ZAŁĄCZNIK NR 1

Towarzystwo Filomatów (gr. „miłośników nauki”) powstało na Uniwersytecie Wileńskim 1 października 1817 roku. Członkami założycielami byli studenci dwóch wydziałów – matematyczno-przyrodniczego i literackiego: Tomasz Zan, Adam Mickiewicz, Jan Czeczot, Onufry Pietraszkiewicz, Józef Jeżowski i Franciszek Malewski. Najważniejsze cele, jakie realizowano w ramach działalności Towarzystwa, to: *samokształcenie* (np. wspólne czytanie i omawianie własnych utworów, także interpretowanie dzieł literackich) oraz doskonalenie własnego charakteru. Z czasem na spotkaniach filomatów zaczęto poruszać tematy *społeczne, polityczne i patriotyczne*.

Ogniwem scalającym grupę młodych ludzi była szczerza przyjaźń, łączyły ich wspólne idee i zainteresowania. Kandydaci na członków Towarzystwa musieli wykazać się patriotyzmem i odwagą, składali deklaracje o działalności związanej z uświadamianiem i doskonaleniem narodu oraz kształtowaniem postawy obywatelskiej.

Filomaci akcentowali hasła solidaryzmu społecznego, promowali wspólną pracę w celu zbudowania dobrego społeczeństwa. Krytykowali społeczny egoizm, natomiast zwracali uwagę na podtrzymywanie narodowej tradycji i kultury. Wspierali pracę szkół i szkółek. Organizowali obywatelskie kluby, popularyzujące m.in. czytelnictwo na prowincji.

Źródło: W państwie młodych – „Razem, młodzi przyjaciele!...”, <https://zpe.gov.pl/a/w-panstwie-mlodych---razem-mlodzi-przyjaciele/D3zUEu3n3>, data dostępu: 14.05.2024.

ZAŁĄCZNIK NR 2

Adam Mickiewicz

Pieśń Filaretów (fragment)

Hej użyjmy żywota!

[...]

Wszak żyjem tylko raz:

Niechaj ta czara złota,

Nie próżno wabi nas.

Hejże do niej wesół!

Niechaj obiega w koło;

Chwytaj i do dna chyl

Zwiastunkę złotych chwil!

Po co tu obce mowy?

Polski pijemy miód:

Lepszy śpiew narodowy,

I lepszy bratni ród.

Hej, użyjmy żywota!

Wszak żyjem tylko raz;

Tu stoi czara złota,

A wnet przeminie czas.

Krew stygnie, włos się bieli,

W wieczności wpadniem toń;

To oko zamknie Feli,

To Filarecka dłoń.

ZAŁĄCZNIK NR 2

Adam Mickiewicz

[Hej, radością oczy błysną...]

Hej, radością oczy błysną
I wieniec czoła okrasi.
I wszyscy się mile ścisną:
To wszyscy bracia! To nasi!

Pochlebstwo. chytrość i zbytek
Niech każdy przed progiem miota,
Bo tu wieczny ma przybytek
Ojczyzna, nauka, cnota.

Braterstwa ogniwem spięci,
Zdejmijmy z serca zastonę,
Otwórzmy czucia i chęci.
Święte, co tu objawione!

Tu wspólne koją cierpienia:
Przyjaźń, wesołość i pienia.

Ale kto w naszym jest gronie,
Śród pracy czy śród zabawy,
Czy przy pługu, czy w koronie,
Niechaj pomni na Ustawy!

Pomni na przysięgę swoją
I w każdej chwili żywota
Niechaj mu na myśli stoją:
Ojczyzna, nauka, cnota.

Dojdziemy, choć przykrą drogą,
Gdy brat bratu rękę poda,
Bo nam i nieba pomogą,
I męstwo, praca i zgoda!



fot. Mateusz Zawistowski

NIEPEWNA NIEPODLEGŁOŚĆ

romantyczna działalność spiskowa

Autorka: Małgorzata Nowak

Czas trwania: dwie godziny lekcyjne

Grupa wiekowa: klasy III-IV szkoły ponadpodstawowej

Cele lekcji:

uczeń/uczennica:

- zna podstawowe konteksty polityczne twórczości pierwszych romantyków,
- zna w ogólnym zarysie historię działalności filomatów i filaretów,
- rozumie, jak przebiega proces kształtowania się narodowej martyrologii w *Dziadach* drezdeńskich,
- potrafi wskazać różnice w podejściu do walki narodowyzwolenczej między *Dziadami* i *Panem Tadeuszem* Mickiewicza a *Kordianem* Słowackiego,
- doskonalili krytyczne myślenie i umiejętność wyrażania własnego zdania,
- rozumie specyfikę filmu historycznego.

Metody pracy:

- praca na tekstach źródłowych, praca grupowa, analiza kadrów filmowych oraz tekstu literackiego, analiza porównawcza, inscenizowany spór.

Metody pracy:

- film *Niepewność. Zakochany Mickiewicz*, reż. Waldemar Szarek,
- J. Borowczyk *Rekonstrukcja procesu filomatów i filaretów 1823-1824*, Poznań 2003. [fragment],
- Z. Przychodniak, *O tajnych związkach w „Dziadach” Mickiewicza i w „Kordianie” Słowackiego* [w:] *Style zachowań romantycznych*, red. M. Janion, M. Żmigrodzka, Warszawa 1986 [fragmenty],
- A. Mickiewicz, *Dziady cz. III* [dowolne wydanie].



fot. Mateusz Zawistowski

PRZEBIEG ZAJĘĆ:

1. Nauczyciel/ka zapisuje na tablicy słowo „**spisek**”. Uczniowie podają swoje skojarzenia, myśli, odczucia oraz przykłady spisków i tajnych towarzystw znanych im z innych dzieł kultury i historii. Nauczyciel/ka zapisuje je na tablicy w formie mapy myśli.

spisek

2. Nauczyciel/ka dzieli uczniów i uczennice na cztery grupy. Każda z nich losuje kadr z filmu do interpretacji i na podstawie otrzymanej grafiki określa cechy charakterystyczne działalności spiskowców (zarówno odnoszące się do ich wyglądu, jak i do działań), a następnie ocenia, czy sposób ukazania spisku i jego uczestników w *Niepewności...* wpasowuje się w ich popularny obraz w kulturze, który został zarysowany w poprzednim punkcie.

Kadry:



Kadry:



3. Omówienie postaci. Uczniowie i uczennice proszeni są o podanie jak największej liczby informacji i detaliz filmu, które odnoszą się do sytuacji historyczno-politycznej Polski tamtego czasu (szczególnie działań caratu i stosunku, jaki mają do nich bohaterowie – Mickiewicz, Zan i Wereszczak) oraz podanie nazwisk postaci historycznych, które się w nim pojawiają. W trakcie przeprowadzania tej rekonstrukcji nauczyciel/ka dopowiada konieczne informacje (w zależności od potrzeb).

Podczas omawiania postaci warto zrekonstruować również ogólny zarys przyczyn, przebiegu i skutków procesu filomatów i filaretów. Jako że jeden z kadrów w poprzednim punkcie wyraźnie nawiązuje do *Pana Tadeusza*, warto to podkreślić i połączyć z kontekstem wojen napoleońskich pojawiających się w *Niepewności...*, przypominając jednocześnie losy Jacka Soplicy z naciskiem na jego działalność jako emisariusza.

4. Na podstawie analizy fragmentów zeznań Jana Jankowskiego [załącznik 1] uczniowie i uczennice rekonstruują najważniejsze zasady działania filaretów i odpowiadają na pytanie, czy i dlaczego można określić ich mianem spiskowców, opierając się na dotychczasowym przebiegu zajęć.

5. Ćwiczenie – praca z lekturą. Uczniowie i uczennice, pracując indywidualnie lub w parach, streszczają i parafrazują przedmowę do III części *Dziadów* [załącznik 2] tak, by przedstawić obraz filomatów i filaretów, który wyłania się z tekstu. Wspólnie zastanawiamy się, co różni go od zeznań Jankowskiego, a co łączy, oraz z czego mogą wynikać różnice. Ważne jest tu zwrócenie uwagi na stylistykę tekstu Mickiewicza, jego metafory oraz emocjonalność.



fot. Mateusz Zawistowski

W trakcie tego ćwiczenia prosimy też uczniów i uczennice o przypomnienie opisów prześladowań młodzieży z dalszych scen *Dziadów* dreźnieńskich i rozdajemy fragmenty tekstu autorstwa Zbigniewa Przychodniaka *O tajnych związkach w *Dziadach* Mickiewicza i w *Kordianie* Słowackiego [załącznik 3]*, co pozwoli na wskazanie najważniejszego zabiegu zastosowanego przez Mickiewicza w opisywaniu sprawy filomatów i filaretów (usunięcie sygnałów świadczących o działalności konspiracyjnej i uczynienie z nich niewinnych ofiar prześladowań na wzór Chrystusa).

6. *Kordian* – przypomnienie tekstu. W tekście Przychodniaka pojawia się *Kordian* Słowackiego. W tym punkcie lekcji prosimy uczniów i uczennice o przypomnienie spiskowych losów tytułowego bohatera (dyskusja z Prezesem w podziemiach kościoła, nieudana próba zamachu na cara oraz scena w szpitalu wariatów). Wspólnie odpowiadamy na pytanie o stosunek Słowackiego do niepodległościowej działalności konspiracyjnej, a następnie porównujemy go z tym, co powiedzieliśmy do tej pory o *Dziadach*. Nauczyciel/ka rysuje na tablicy tabelę, w której umieszcza poszczególne punkty.

7. Podsumowanie. Nauczyciel/ka dzieli uczniów na dwie grupy. Na podstawie dokonanej analizy porównawczej *Dziadów* i *Kordiana* oraz własnych obserwacji i refleksji jedna z nich ma przedstawić argumenty na rzecz podjęcia walki narodowowyzwoleńczej, druga – przeciwko. Ważne jest, aby uczniowie i uczennice odnieśli się tutaj krytycznie do romantycznych wzorców i potrafili uargumentować swoje zdanie. Uczniowie z grupy, która ma optować za, jeśli osobiście nie zgadzają się z przytaczanymi przez siebie argumentami, również mogą (a nawet powinni) to powiedzieć i uzasadnić – taka forma podsumowania zajęć ma zachęcać do stawiania pytań i namysłu nad „użytecznością” i recepcją romantycznych ideałów w dzisiejszym świecie.

O AUTORCE:

dr Małgorzata Nowak – literaturoznawczyni związana z UAM. Do jej głównych zainteresowań badawczych należą: problematyka zła i teodycea w epoce romantyzmu; twórczość Juliusza Słowackiego, George’a Gordona Byrona i romantyzm anglosaski; przełom romantyczny; historia oraz krytyka przekładu literackiego.

ZAŁĄCZNIK NR 1

Zeznanie Jana Jankowskiego przed carską komisją śledczą 22 X/3 XI [fragment]:

Pod prezydencją Tomasza Zana w roku 1819/20 z istniejących jawnie promienistych powstało towarzystwo nazywające się filareci. Głównym celem tego towarzystwa było łączenie się wspólnymi siłami, aby Polskę można było do pierwszej przywrócić świetności. Tak pomyślana budowa opierała się na fundamencie, aby towarzystwo, ile można rozszerzać 1) poprzez przybieranie coraz większej liczby osób, których starano się rozpoznawać ducha, sposób myślenia, przymioty, talenta wrodzone lub nabyć mogące się; 2) usiłowanie szczepienia podobnych związków wszędy, gdzieby tylko okoliczność postużyła lub postużyć mogła. Towarzystwo wspomniane podzielone było na związki, a to z powodu nie dania poznaki do jakiego bądź z strony policji podejrzenia, w razie schadzek na sesje. [...]

Treścią tych posiedzeń zazwyczaj było: 1) czytanie wypracowanych przez członków towarzystwa albo mów, albo rozpraw, albo jakich wierszy 2) podawanie projektów do ustaw 3) zdanie sprawy przez delegowanych do innych związków z czynności na ich sesjach odbywanych 4) przyjmowanie do towarzystwa nowych członków 5) wyznaczanie delegowanych do innych związków na następne posiedzenia itd.

Zeznanie Jana Jankowskiego przed carską komisją śledczą 22 X/3 XI [fragment]:

Przyprowadzony nowo przyjęty naprzód przez przewodnika zostaje mową powitany, w której, krótko zamiar odkrywszy towarzystwa, wzywa się kandydata do uczynienia na piśmie przysięgi w tych (ile pamiętam) słowach: „Przysięgam słowem Polaka i uczciwego człowieka, że wszystko, do czego mnie ustawy zobowiążą, święcie zachowam i że o bycie i czynnościach towarzystwa tajemnicy dochowam”. Dalej następował podpis nowo przybyłego. Wszyscy potem powstawali z siedzeń swoich i wprowadzony głośno napisaną przysięgę taką powtarzał. [...] Przy rozwiązaniu się towarzystwa była takowa przysięga (ile przypominam) w tych wyrazach: że przysięgamy na Boga, na ojczyznę, a nawet na utratę życia, że o bycie towarzystwa tajemnicy najświęciej dochowamy.

(cyt. za: J. Borowczyk, Rekonstrukcja procesu filomatów i filaretów 1823-1824, Poznań 2003)

ZAŁĄCZNIK NR 2

Adam Mickiewicz, Przedmowa do III części *Dziadów*

Polska od pół wieku przedstawia widok z jednej strony tak ciągłego, niezmordowanego i niezblaganego okrucieństwa tyranów, z drugiej tak nieograniczonego poświęcenia się ludu i tak uporczywej wytrwałości, jakich nie było przykładowo od czasu prześladowania chrześcijaństwa. Zdaje się, że królowie mają przeczucie Herodowe o zjawieniu się nowego światła na ziemi i o bliskim swoim upadku, a lud coraz mocniej wierzy w swoje odrodzenie się i zmartwychwstanie. [...]

Około roku 1822 polityka Imperatora Aleksandra, przeciwna wszelkiej wolności, zaczęła się wyjaśniać, gruntować i pewny brać kierunek. W ten czas podniesiono na cały ród polski prześladowanie powszechne, które coraz stawało się gwałtowniejsze i krwawsze. Wystąpił na scenę pamiętny w naszych dziejach senator Nowosilcow. On pierwszy instynktową i zwierzęcą nienawiść rządu rosyjskiego ku Polakom wyrozumował jak zbawienną i polityczną, wziął ją za podstawę swoich działań, a za cel położył zniszczenie polskiej narodowości. W ten czas całą przestrzeń ziemi od Prozny aż do Dniepru i od Galicji do Bałtyckiego morza zamknięto i urządzono jako ogromne więzienie. Całą administracją nakręcono jako jedną wielką Polaków torturę, której koło obracali carewicz Konstanty i senator Nowosilcow.

Systematyczny Nowosilcow wziął naprzód na męki dzieci i młodzież, aby nadzieje przyszłych pokoleń w zarodzie samym wytępić. Założył główną kwaterę katowstwa w Wilnie, w stolicy naukowej prowincji litewsko-ruskich. Były wówczas między młodzieżą uniwersytetu różne towarzystwa literackie, mające na celu utrzymanie języka i narodowości polskiej, Kongresem Wiedeńskim i przywilejami Imperatora zostawionej Polakom. Towarzystwa te, widząc wzmagające się podejrzenia rządu, rozwiązały się wprzód jeszcze, nim ukaz zabronił ich bytu. Ale Nowosilcow, chociaż w rok po rozwiązaniu się towarzystw przybył do Wilna, udał przed Imperatorem, że je znalazł działające; ich literackie zatrudnienia wystawił jako wyraźny bunt przeciwko rządowi, uwięził kilkaset młodzieży i ustanowił pod swoim wpływem trybunały wojenne na sądzenie studentów. W tajemnej procedurze rosyjskiej oskarżeni nie mają sposobu bronięcia się, bo często nie wiedzą, o co ich powołano: bez zeznania nawet komisja według woli swojej jedne przyjmuje i w raporcie umieszcza, dru-

gie uchyla. Nowosilcow, z władzą nieograniczoną od carewicza Konstantego zesłany, był oskarżycielem, sędzią i katem.

Skasował kilka szkół w Litwie, z nakazem, aby młodzież do nich uczęszczającą uważano za cywilnie umarłą, aby jej do żadnych posług obywatelskich, na żadne urzędy nie przyjmowano i aby jej nie dozwolono ani w publicznych, ani w prywatnych zakładach kończyć nauk. Taki ukaz, zabraniający uczyć się, nie ma przykładu w dziejach i jest oryginalnym rosyjskim wymysłem. Obok zamknięcia szkół, skazano kilkudziesięciu studentów do min sybirskich, do taczek, do garnizonów azjatyckich. [...]

Wszyscy pisarze, którzy uczynili wzmiankę o prześladowaniu ówczesnym Litwy, zgadzają się na to, że w sprawie uczniów wileńskich było coś mistycznego i tajemniczego. Charakter mistyczny, łagodny, ale niezachwiany Tomasza Zana, naczelnika młodzieży, religijna rezygnacja, braterska zgoda i miłość młodych więźniów, kara boża, sięgająca widomie prześladowców, zostawiły głębokie wrażenie na umyśle tych, którzy byli świadkami lub uczestnikami zdarzeń; a opisane zdają się przenosić czytelników w czasy dawne, czasy wiary i cudów.

Kto zna dobrze ówczesne wypadki, da świadectwo autorowi, że sceny historyczne i charakterystyki osób działających skryślił sumiennie, nic nie dodając i nigdzie nie przesadzając. I po cóż by miał dodawać albo przesadzać; czy dla ożywienia w sercu rodaków nienawiści ku wrogom? czy dla obudzenia litości w Europie? — Czymże są wszystkie ówczesne okrucieństwa w porównaniu tego, co naród polski teraz cierpi i na co Europa teraz obojętnie patrzy! Autor chciał tylko zachować narodowi wierną pamiątkę z historii litewskiej lat kilkunastu: nie potrzebował ohydzać rodakom wrogów, których znają od wieków; Polską, Chrystusa do litościwych narodów europejskich, które płakały nad Polską jak niedołężne niewiasty Jeruzalemu nad Chrystusem, naród nasz przemawiać tylko będzie słowami Zbawiciela: „Córki Jeruzolimskie, nie płaczcie nade mną, ale nad samymi sobą”.

ZAŁĄCZNIK NR 3

Zbigniew Przychodniak, *O tajnych związkach* w „*Dziadach*” Mickiewicza i w „*Kordianie*” Słowackiego [fragmenty]

[...] nie ma spiskowców sensu stricto w Mickiewiczowskiej wizji zmagania narodu z carskim despotyzmem! [...] Z jednej strony – istotnie więźniowie klasztoru bazylianów, bohaterowie powieści Sobolewskiego i Adolfa są konsekwentnie przedstawiani jako dziecięce ofiary niewinne rosyjskiego Heroda; tak jest począwszy od przemowy autora, poprzez usunięcie jakichkolwiek sygnałów świadczących o konspiracyjnej aktywności politycznej, aż po uogólnienia, np. zdanie Tomasza odnoszące się do Nowosilcowa: „Bo pomimo największych starań i zabiegów, / Nie może w Polsce spisku żadnego wyśledzić”. [...]

Odpolitycznienie konspiratorów służy zarazem ich heroizacji i sakralizacji. Spiskowcy w *Dziadach* są awangardą narodowego cierpienia, co mogło wydawać się paradoksalnie i anachroniczne w ziemskim wymiarze polityki, ale było naturalnym elementem w ramach myślenia mesjanistycznego. [...]

Punkt widzenia przyjęty przez Słowackiego w *Kordianie* jest z gruntu odmienny, w niektórych kwestiach prowadząc do modelowo przeciwstawnych ujęć. Temat konspiracji [...] został zredukowany do spisku, do konkretnego (określonego historycznie) planu zamachu na cara Mikołaja I.

Jak wiadomo, gniewny sarkazm rozrachunku z powstaniem listopadowym pobudza autora *Kordiana* do sformułowania idei włączenia polskiej rewolucji w szatański plan dziejów. Sądzę jednak, że nie tylko ten czynnik determinuje opis i ocenę ruchu spiskowego. Od tej strony podejście autora jest najzupełniej „ziemskie” [...] W gruncie rzeczy autor opisuje „spisek koronacyjny” w kategoriach polityki, psychologii, socjologii. W *Kordianie* spiskowcy pojawiają się w swojej własnej postaci – odślaniając swe cele, błędy, konspiracyjne cechy organizacyjne.

Opracowanie:

Zespół Edukacji Ferment Kolektiv

Korekta:

Jagoda Roszak

Agata Szulc-Woźniak

Paulina Kulesza

Projekt graficzny:

Adam Romel